

# Modificaciones cefálicas culturales en Mesoamérica

*Una perspectiva continental*

TOMO I

Vera Tiesler  
Carlos Serrano Sánchez  
editores



# Modificaciones cefálicas culturales en Mesoamérica

*Una perspectiva continental*

TOMO I

Vera Tiesler  
Carlos Serrano Sánchez  
editores



Universidad Nacional Autónoma de México  
Instituto de Investigaciones Antropológicas  
Universidad Autónoma de Yucatán  
México, 2018



Modificaciones cefálicas culturales en Mesoamérica : una perspectiva continental / editores Vera Tiesler, Carlos Serrano Sánchez. — Primera edición. — Ciudad de México : Universidad Nacional Autónoma de México, Instituto de Investigaciones Antropológicas ; Mérida, Yucatán : Universidad Autónoma de Yucatán, 2018. · 2 tomos : ilustraciones, mapas ; 21 cm.

Incluye bibliografías  
ISBN 978-607-30-0387-2 (UNAM)  
ISBN 978-607-8527-52-6 (UADY)

1. Indios de México — Craneología — Historia. 2. Indios de América Central — Craneología — Historia. 3. Cráneo — Deformidades artificiales. 4. Indios de México — Ritos y ceremonias. 5. Indios de América Central -- Ritos y ceremonias. I. Tiesler, Vera, editor. II. Serrano Sánchez, Carlos, editor. III. Universidad Nacional Autónoma de México. Instituto de Investigaciones Antropológicas. IV. Universidad Autónoma de Yucatán.

972.01-scdd21

Biblioteca Nacional de México

Primera edición: abril de 2018

Término de la edición: 30 de abril de 2018

D.R. 2018 © UNIVERSIDAD NACIONAL AUTÓNOMA DE MÉXICO  
Ciudad Universitaria, c. p. 04510, Coyoacán, Ciudad de México, México.  
INSTITUTO DE INVESTIGACIONES ANTROPOLÓGICAS  
[www.ia.unam.mx](http://www.ia.unam.mx)

ISBN Obra completa: 978-607-30-0387-2  
ISBN Tomo I: 978-607-30-0388-9

D.R. 2018 © UNIVERSIDAD AUTÓNOMA DE YUCATÁN  
Calle 60, N° 491 A, Edificio Central, c. p. 9700, Mérida, Yucatán.  
<http://www.uady.mx>

ISBN Obra completa: 978-607-8527-52-6  
ISBN Tomo I: 978-607-8527-53-3

Diseño de portada: Alicia Cruz

Todos los manuscritos presentados para su publicación por el Instituto de Investigaciones Antropológicas de la unam son sometidos a un riguroso proceso de dictaminación bajo el principio de doble ciego, conforme a los artículos 22 a 24 del Reglamento del Comité Editorial.  
<http://www.ia.unam.mx/instituto/transparencia/documentosIIA/reglamentoCE.pdf>

Esta edición y sus características son propiedad de la Universidad Nacional Autónoma de México

Prohibida la reproducción total o parcial por cualquier medio sin la autorización escrita del titular de los derechos patrimoniales.

Derechos reservados conforme a la ley

Impreso y hecho en México  
*Printed in Mexico*

## ÍNDICE

### TOMO I

Modificaciones cefálicas culturales en Mesoamérica.  
Una perspectiva continental .....11

#### PRIMERA SECCIÓN ANTECEDENTES DE ESTUDIO

Introducción:  
Las modificaciones cefálicas en la esfera cultural mesoamericana .....15  
Vera Tiesler y Carlos Serrano Sánchez

Los cánones cefálicos en las culturas de América andina y sus  
aproximaciones sobre los significados sociales .....39  
Rosaura Yépez Vásquez

Arturo Romano y su contribución a la craneología cultural .....71  
María Teresa Jaén Esquivel (†)

#### SEGUNDA SECCIÓN APROXIMACIONES TÉCNICAS

Términos y taxonomía empleados en las modificaciones cefálicas  
mesoamericanas.....83  
Vera Tiesler y Jorge A. Gómez Valdés

Modelado cefálico intencional y apariencia facial.  
El caso de un individuo tepaneca del Posclásico tardío .....135  
Lilia Escorcía Hernández, Carlos Serrano Sánchez y Fabio Barba Flores

Aspectos neurológicos, morfológicos y patológicos de las  
modificaciones cefálicas en el infante .....161  
Vera Tiesler

TERCERA SECCIÓN  
IDEOLOGÍA Y REPRESENTACIÓN DE CABEZAS MODELADAS  
EN MESOAMÉRICA

- La cabeza en la imagen corporal mesoamericana: una primera aproximación a partir de algunos ejemplos .....205  
Roberto Martínez González y Luis Fernando Núñez Enríquez
- Modificaciones craneales como posibles medidas de cuidado y potencialización de las energías anímicas en el análisis de textos coloniales en maya yucateco .....239  
Mónica Chávez Guzmán
- Sellamiento ritual, envoltura y vendaje en la modificación cefálica mesoamericana .....261  
William N. Duncan
- Los cuidados infantiles y los instrumentos usados en la modificación cefálica mesoamericana. Nuevas perspectivas para el estudio de género y la crianza a partir del registro de figurillas .....283  
Kadwin Jannely Pérez López
- Género, práctica y representación del modelado cefálico en el área maya .....303  
Héctor Hernández Álvarez

CUARTA SECCIÓN  
LAS MODIFICACIONES CEFÁLICAS EN EL ALTIPLANO

- Orígenes de las modificaciones artificiales del cráneo en Mesoamérica. Una revisión de casos precerámicos y del Preclásico en México .....329  
Arturo Romano Pacheco (†)
- Acerca de las modificaciones culturales de la cabeza en la antigua Teotihuacan.....351  
Carlos Serrano Sánchez, Rosaura Yépez Vásquez y Jorge Archer Velasco
- Modificación cultural de la cabeza. Los casos de Teopancazco, Teotihuacan.....373  
Luis Adrián Alvarado Viñas y Linda Rosa Manzanilla Naim

- Modificación cefálica intencional en dos sitios toltecas del estado de Hidalgo, México .....387  
Josefina Bautista Martínez y María Teresa Jaén Esquivel (†)

- El modelado cefálico intencional en la cuenca de México hacia el Posclásico final.....401  
Carlos Serrano Sánchez y Mireya Montiel Mendoza

TOMO II

QUINTA SECCIÓN  
LAS MODIFICACIONES CEFÁLICAS  
EN EL ÁREA DEL GOLFO

- Los portes cefálicos en la iconografía del este mesoamericano. Un recorrido a través de la escultura y la pintura mural .....429  
Janevi Joana Cetina Batún, Evelia Margarita Magaña Peralta, Belem Alejandra Ceballos Casanova y Amalia Alejandra Herrera Novelo
- El modelado cefálico tabular superior. Una visión desde el sitio El Zapotal, Veracruz.....457  
Jorge A. Gómez Valdés, Vera Tiesler y Arturo Romano Pacheco (†)
- La modificación cefálica en La Huasteca prehispánica .....487  
Mireya Montiel Mendoza

SEXTA SECCIÓN  
LAS MODIFICACIONES CEFÁLICAS EN EL ÁREA MAYA

- Las modificaciones cefálicas en el área maya y sus significados. Un recorrido a través de los siglos .....505  
Vera Tiesler
- El ser, la identidad y la cabeza entre los mayas del Clásico de los reinos del río Usumacinta .....531  
Andrew K. Scherer
- Contexto y significados de la modificación craneana en Belice central: interpretando las variaciones entre los esqueletos hallados en cuevas y abrigos rocosos .....559  
Gabriel D. Wrobel

La modificación cefálica en el puerto de Xcambó, Yucatán.  
Un acercamiento poblacional .....587  
Andrea Cucina, Vera Tiesler y Thelma Sierra Sosa

El modelado cefálico en Copán, Honduras. Una perspectiva multiétnica  
migratoria en el desarrollo de Copán clásico .....611  
Shintaro Suzuki

#### SÉPTIMA SECCIÓN EL NORTE Y EL OCCIDENTE DE MÉXICO

Deformación cefálica intencional en el Occidente de México .....635  
Josefina Bautista Martínez

Dinámicas poblacionales y modificación cefálica artificial  
en el Michoacán prehispánico .....651  
Grégory Pereira

Deformación craneal en el Occidente mesoamericano. Nuevas evidencias  
e interpretaciones sobre esta práctica cultural .....683  
Carlos A. Jácome Hernández, Fernando González Zozaya y Laura Almendros  
López

La modificación cefálica intencional más allá de la frontera norte  
de Mesoamérica .....709  
Patricia Olga Hernández Espinoza

#### OCTAVA SECCIÓN MIRADAS DEL NORTE Y DEL SUR

Uso de cunas y envoltorios entre grupos precolombinos  
de Norteamérica .....751  
Douglas H. Ubelaker, Amy L. Szen y Lindsay M. Serwatka

La modificación cultural de la cabeza y sus formas simbólicas como  
procesos de comunicación y significación social en las culturas del área  
central andina. Una aproximación semiótica .....773  
Rosaura Yépez Vásquez

Técnicas, significados y pervivencia de las modificaciones cefálicas  
tras la conquista ibérica en Latinoamérica .....799  
Pilar Zabala Aguirre y Vera Tiesler

## MODIFICACIONES CEFÁLICAS CULTURALES EN MESOAMÉRICA. UNA PERSPECTIVA CONTINENTAL

### PRESENTACIÓN

Esta obra que ahora ve la luz se concibió en el espíritu interdisciplinario de abordar nuevas sendas analíticas e interpretativas en el conocimiento de las costumbres cefálicas, tomando en cuenta las diferentes épocas y áreas culturales de Mesoamérica. Su propósito es reunir trabajos de diversas ramas académicas y artísticas que se vertebran alrededor del tema. En este sentido, se trata de responder a una serie de interrogantes planteadas acerca de los significados autóctonos, las técnicas y la distribución de las variadas formas cefálicas artificiales efectuadas en Mesoamérica y más allá de la región.

Esta cuestión demanda, en efecto, un acercamiento interdisciplinario (antropología física, medicina, bioarqueología, arqueología, historia del arte, historia, química molecular, etnohistoria regional y lingüística), que en nuestro caso se orienta al estudio de las modificaciones artificiales de la cabeza (figura 1). La creativa conjunción de las diferentes aproximaciones y miradas, novedosos marcos de interpretación y nuevos datos empíricos dan como resultado la obra que ahora se edita. Se busca en ella una síntesis actualizada del conocimiento sobre la costumbre cefálica en Mesoamérica, así como en otras áreas del continente que amplían el contexto de estos estudios.

Para abarcar la riqueza de la información que el tópico amerita, la obra reúne en ocho secciones temáticas los antecedentes, acercamientos metodológicos, ideología y representación de los modelados cefálicos, así como su distribución geográfica, configurándose así un compendio del conocimiento sobre un tema de gran tradición en la investigación antropológica que abarca la experiencia y los aportes especializados de numerosos colegas que han colaborado en esta empresa. Una compilación sobre una región que llamó siempre la atención por la gran diversidad de sus expresiones plásticas de modificación cefálica, en la que se hace un balance de estudios regionales y aproximaciones analíticas.



*Figura 1.* Modificaciones cefálicas en Mesoamérica (Logo del II Coloquio Internacional de Bioarqueología/UADY).

La obra habrá logrado su objetivo si llega a estimular y sirve de base a nuevos estudios sobre un tópico que sigue formulando interrogantes sobre los complejos perfiles de un comportamiento que ha sido expresión cultural característica de las antiguas sociedades del Nuevo Mundo.

Deseamos finalmente manifestar nuestro agradecimiento a los colegas que aceptaron participar en este proyecto editorial y a quienes lo apoyaron por medio de la revisión de los textos, enriqueciendo la aportación que representan estos volúmenes. Reconocemos igualmente el valioso apoyo que recibimos de nuestras autoridades en la UADY y en la UNAM, y de sus instancias académicas. Estamos en deuda con la doctora Genny Negroe Sierra y la doctora Celia Esperanza Rosado Avilés, directoras de la Facultad de Ciencias Antropológicas, y con el doctor Rodolfo Canto Sáenz, coordinador de Extensión de la UADY.

De esta manera ha sido posible llevar a feliz término la presente publicación. Agradecemos el apoyo del doctor Rafael Pérez-Taylor, director del Instituto de Investigaciones Antropológicas de la UNAM, y la diligente labor del personal del Departamento de Publicaciones del mismo que condujo de manera muy eficiente el proceso editorial requerido.

VERA TIESLER y CARLOS SERRANO SÁNCHEZ  
*Editores*

# MODIFICACIÓN CULTURAL DE LA CABEZA. LOS CASOS DE TEOPANCAZCO, TEOTIHUACAN

LUIS ADRIÁN ALVARADO VIÑAS\* Y LINDA ROSA MANZANILLA NAIM\*\*

## RESUMEN

Durante las trece temporadas de excavación en el centro del barrio artesanal de Teopancazco, Teotihuacan (Manzanilla 2012), se recuperaron los restos esqueléticos de 129 individuos, algunos resaltan por presentar prácticas culturales en el cuerpo. En este capítulo se discute la evidencia referente a las modificaciones cefálicas que presentaron siete individuos identificados dentro de un grupo de 38 decapitados (algunos cubiertos de cinabrio). Concluimos que las variadas formas visibles de la cabeza debieron haber denotado pertenencia étnica, diferencia social e identidad entre sus portadores, sobre todo al considerar la convivencia multiétnica que prevalecía en el barrio de Teopancazco, donde probablemente se hablaba varias lenguas.

## INTRODUCCIÓN

Teotihuacan es uno de los casos emblemáticos de asentamiento urbano planificado cuya población era heterogénea y multiétnica. Durante los primeros seis siglos de la era cristiana, esta ciudad de 20 kilómetros cuadrados marcó el ritmo de la vida del Clásico en gran parte de Mesoamérica. Dedicada a las artesanías, la construcción y el movimiento de bienes suntuarios, requirió de una gran cantidad de mano de obra para este efecto, y muchos individuos de regiones vecinas y lejanas acudieron a trabajar en ella (Manzanilla 2011).

Durante las 13 temporadas de excavación realizadas en el centro de barrio artesanal de Teopancazco, Teotihuacan (Manzanilla 2012), se recuperaron los restos

\* Escuela Nacional de Antropología e Historia, México.

\*\* Instituto de Investigaciones Antropológicas, Universidad Nacional Autónoma de México, México.

esqueléticos de 129 individuos, entre ellos resaltan quienes presentan alguna práctica cultural. Entre los adultos jóvenes, seis estuvieron expuestos directamente al fuego, 16 de manera indirecta, nueve ostentan huellas de corte, mientras que diez tienen fracturas intencionales para la elaboración de herramientas; tres cuentan con limado dental y uno con incrustación. También se identificaron 38 sujetos decapitados, 20 de ellos recubiertos con cinabrio. De estos últimos, 15 estaban en el cuarto C162F y área de actividad 144, en una fosa, en el firme de un piso, junto con otras fosas que tuvieron uno o dos sujetos decapitados enterrados. En la mayoría de los casos, la cabeza fue colocada dentro de una cazuela Anaranjado San Martín, cubierta con un cajete o tapaplato (Manzanilla 2006: 32, 2012).

En el grupo de los decapitados se identificaron siete con modificación cultural cefálica, práctica en la cual nos enfocamos en el presente trabajo. La costumbre de modelar el cráneo hasta generar en él un cambio significativo a nivel morfológico y representativo socialmente, se convierte en una huella indeleble en restos antiguos de interés para el análisis antropofísico que ha generado diversas interpretaciones sociales. Es una alteración permanente, en la cual se emplean diversas técnicas con la intención de modificar el aspecto de la cabeza durante la primera etapa de vida, aplicando dos planos de compresión: uno anterior y otro posterior.

José Imbelloni (Dembo e Imbelloni 1938) plantea una tipología básica: los tabulares oblicuos y erectos y los anulares o circulares. Los dos primeros se consiguen con implementos rígidos, como tablillas ajustadas sobre la cabeza de los infantes, sostenidos por cordeles y en ocasiones por bandas compresoras; en los tabulares erectos se aplica la compresión principalmente sobre lambda; en el caso de los oblicuos se ejerce la presión en el occipucio por debajo de lambda de manera paralela al plano frontal. Las formas anulares son logradas con bandas que comprimen circularmente la cabeza, creando un aspecto alargado y hacia atrás (Tiesler 1999: 202, 2012: 73).

Ambas variantes, erecta y oblicua, se definen por las características morfoscópicas del cráneo, es decir, por su forma; en el caso de los tabulares erectos, el eje de oblicuidad conforma con la horizontal de Frankfort un ángulo menor de  $120^\circ$  (figuras 1 y 2, entierros 48 y 75 respectivamente). La dirección de aplanamiento es un plano de compresión posterior que forma un ángulo de escasos grados con la línea basion-bregma; puede decirse que son prácticamente paralelos. La presión interesa a toda la región lambdoidea (parietales y occipital), es decir, los tres huesos que coinciden en lambda, y es ejercida mediante un plano de decúbito en cunas (Comas 1966: 377).

En el caso de los tabulares oblicuos, el eje de oblicuidad describe con la horizontal de Frankfort un ángulo de unos  $120^\circ$ . La dirección de compresión es tangencial a la protuberancia occipital externa, y la presión anatómica sólo interesa a la concha del

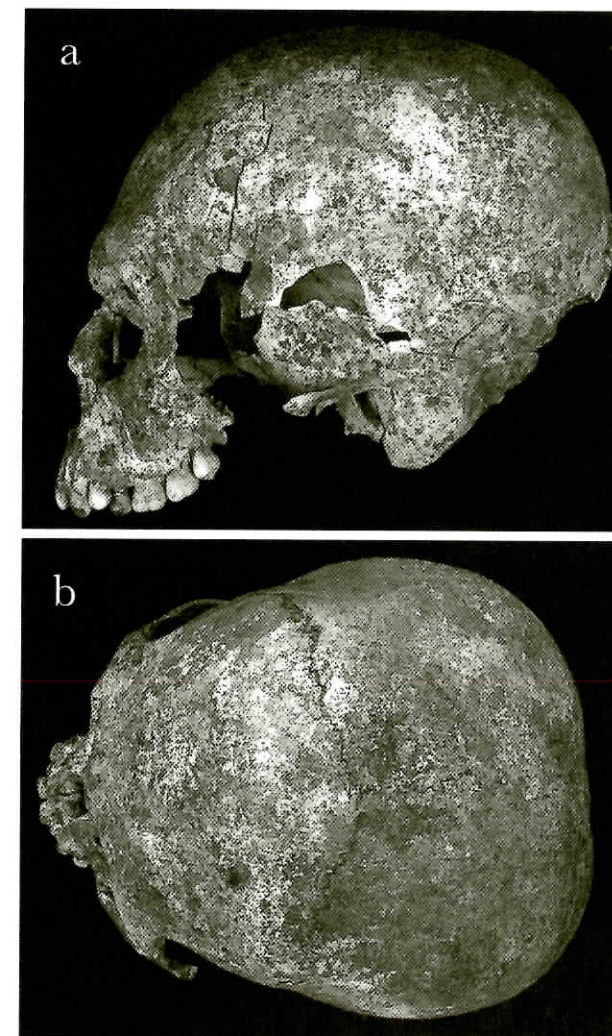


Figura 1. Entierro 48. Cráneo con modificación tabular erecta, a) en norma lateral izquierda y b) en norma superior (fotografías: R. Reyes).

occipital; este tipo de deformación se conseguía principalmente con tabletas libres (*ibid.*: 378).

En la medida que el estado de preservación de los cráneos modificados intencionalmente lo permitió, en el laboratorio osteológico se registraron y clasificaron con el propósito de identificar si es una práctica cultural de un grupo particular asentado en este centro de barrio como una muestra de identidad, filiación étnica o estatus.



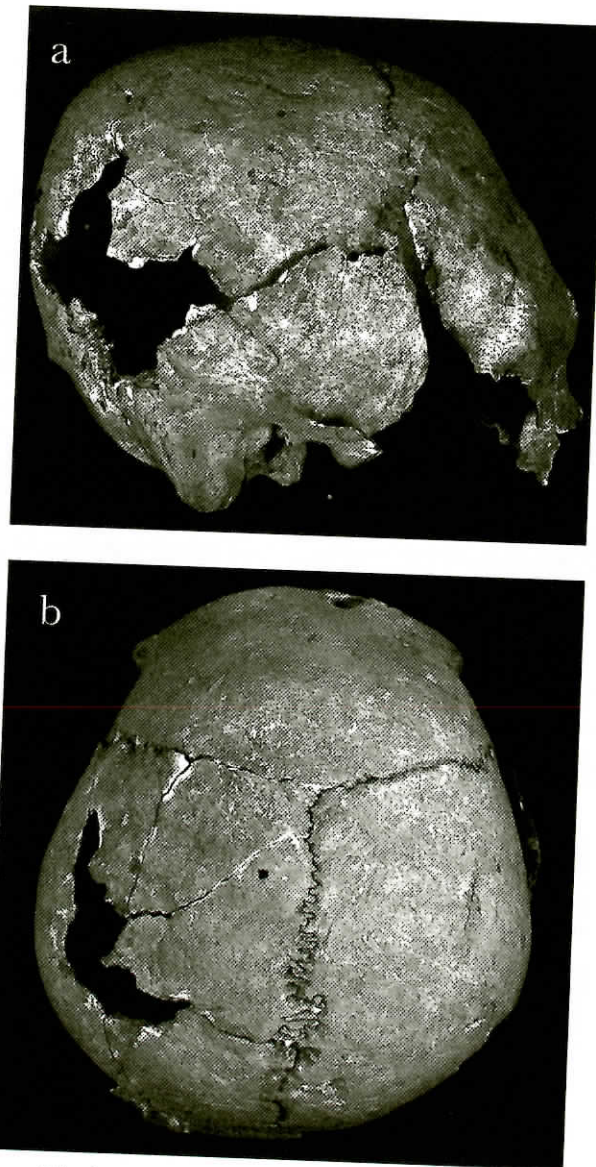


Figura 2. Entierro 75. a) Cráneo en norma lateral derecha y b) en norma superior (fotografías: R. Reyes).

### MODIFICACIÓN CULTURAL DE LA CABEZA: LA APARIENCIA SÍ IMPORTA

Cada sociedad ha aprovechado de manera particular la maleabilidad del cuerpo, lo ha simbolizado y significado; algunas modificaciones temporales o permanentes que se realizan en el cuerpo son utilizadas para proyectar asociaciones grupales, para así convertirse en símbolo de identidad de una colectividad o una comunidad, establecer

diferencias o similitudes, por lo que el cuerpo es una creación individual y física, y al mismo tiempo colectiva y cultural. Como apuntan Yépez y Arzápalo (2007), toda modificación del cuerpo tiene un fin simbólico, que constituye una escritura corporal, porque contiene signos no verbales plasmados en el cuerpo del individuo, que toman valor y significado para el grupo al que se pertenece.

En las sociedades tradicionales no existe una distinción entre el cuerpo y la persona; las materias primas que constituyen el ser humano son las mismas que le dan consistencia a la naturaleza; su cuerpo es su posesión e individualidad, que puede ser modificado o transformado. Le Breton (2002: 22) menciona que el cuerpo está construido socialmente, tanto en lo que se pone en juego en la escena colectiva como en las teorías que explican su funcionamiento o en las relaciones que mantiene con el ser que encarna; para el autor el cuerpo es una falsa evidencia, es el efecto de una elaboración social y cultural, es decir, se construye y resignifica constantemente. El ser humano es juzgado y clasificado por medio de su cuerpo, emblema de sí mismo, de ahí que se le construya a la medida, para no faltar a la inclinación por la mejor apariencia. Su propietario, con la mirada fija en sí mismo, vigila que su cuerpo sea un representante de sí lo más ventajoso posible. Si en todas las sociedades humanas el cuerpo es una estructura simbólica, es una escritura altamente reivindicada, apoyada en un imperativo de transformarse, de remodelarse, de aparecer en el mundo (Le Breton 2007: 34).

En el caso de la población que habitó durante el Clásico en la ciudad de Teotihuacan, podemos observar que sus cabezas fueron transformadas o modificadas debido a que la apariencia sí importaba, es una manera de aparecer en el mundo multiétnico; su modelado otorga una resignificación de acuerdo con las tradiciones culturales. Como menciona Le Breton (2007), es una escenificación deliberada de sí mismo, con innumerables variaciones individuales y sociales que hacen de cada parte del cuerpo una materia que se debe trabajar según las tendencias del momento.

En Teopancazco, Teotihuacan, se hallaron las evidencias tangibles de las modificaciones corporales permanentes realizadas en la cabeza, y en algunos casos en piezas dentales por medio del limado. En este texto buscamos comprender, por una parte, la presencia de estos personajes en el centro de barrio de Teopancazco y, por otra, cuál era el motivo del uso de esta modificación corporal; qué intentaban expresar y qué posible significado tenía a nivel social; quizá por estética, un motivo de identidad étnica, estatus social, género, imitación o representación de una deidad o fuerzas de la naturaleza. Cualquier causa a que deba su origen, esta modificación corporal, como apunta Torres-Rouff (2007), puede delimitar una frontera social en el interior de un grupo.

Durante la revisión del material óseo de Teopancazco, a nivel morfoscóptico se identificaron siete individuos (marcados como entierros: 26, 46, 47, 48, 50, 75 y 92) con modificación intencional de la cabeza: cinco eran tabulares erectos y los otros dos,

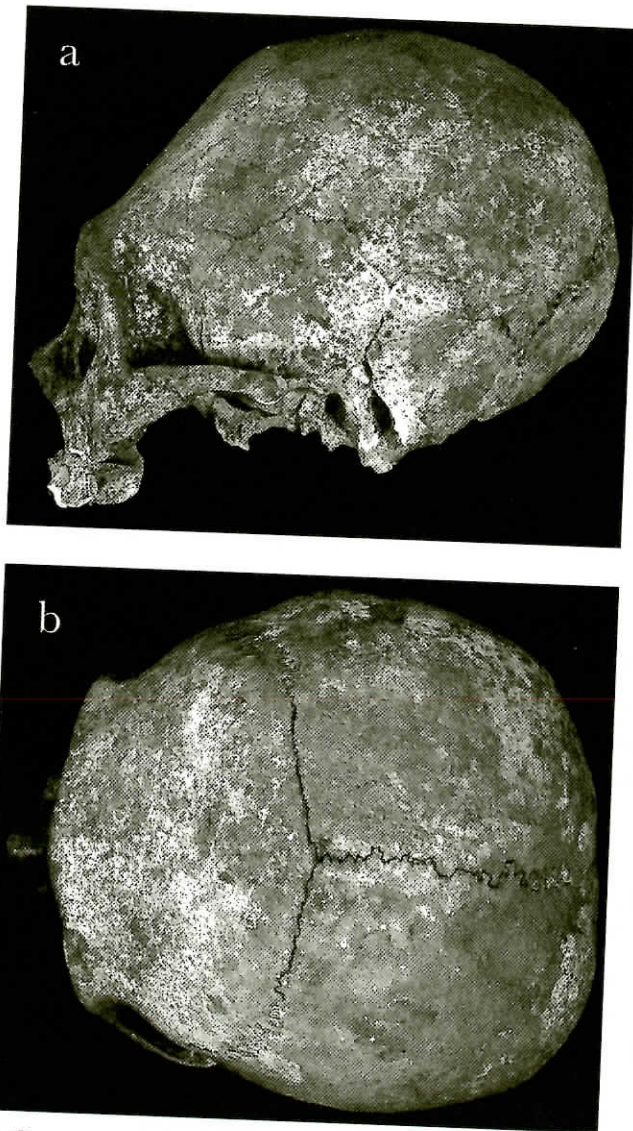


Figura 3. Entierro 46. Cráneo con modificación tabular oblicua, a) en norma lateral izquierda y b) en norma superior (fotografías: R. Reyes).

marcados como entierros 46 (cuarto C162F, área de actividad 144, sexo masculino por ADN, Alvarez-Sandoval 2013) y 92 (cuarto C154A, área de actividad 172, sexo masculino), eran tabulares oblicuos frontooccipitales en dos variantes. La importancia de estos hallazgos radica en que para este tipo de modificación son escasos los materiales reportados en otras colecciones óseas procedentes de la urbe teotihuacana.

A nivel morfológico, la cabeza del individuo 46 ostenta un modelado tabular oblicuo curvooccipital, donde el instrumento utilizado ejerció la presión sobre el

hueso frontal, generando una pared recta y una dirección hacia la parte posterior de la testa; en tanto que el sujeto 92 tiene una modificación tabular oblicua menos marcada con una compresión de manera paralela frontooccipital; además exhibe una ligera marca de hundimiento, apenas por detrás del bregma, al parecer por una banda compresora (figuras 3 y 4).

En Mesoamérica, desde épocas muy tempranas, se conoce un culto particular a la cabeza humana; el modelado o modificación cefálica ha quedado representado en figurillas, pintura mural y códices; su valor en algunos casos quedó plasmado en los cráneos-trofeo y en los *tzompantlis*. En lo que refiere a la testa, se reconoce una riqueza interpretativa con atributos y funciones muy variados; quizá la razón de ello radica en el hecho de que a través de ella se exterioriza la personalidad de cada individuo (Romano 1987: 26); en tanto, López Austin opina que de las regiones del cuerpo, la cabeza es la que recibe las más variadas atribuciones, como la capacidad de raciocinio, la importancia como región de comunicación, la naturaleza del centro de relación con la sociedad y el cosmos, y la ubicación como punto en el que aflora la vida interna. Tanto ésta como el rostro son el espejo de las virtudes del individuo; existe un vínculo entre la cabeza y el honor: “la cabeza es veneradora, humilde, honra, su cara es afamada, resplandece, se dignifica”, da y muestra prestigio (López Austin 1996: 183-185).

Por lo tanto, en estas sociedades antiguas, en primer lugar la modificación cefálica intencional representa una diferenciación de estatus social, entre otros aspectos más. En estudios realizados en la zona maya se pudo determinar que la población en general sólo podía imprimir a las cabezas de sus descendientes la forma tabular erecta. En contraparte, gobernantes, jefes, sacerdotes y guerreros, desde su infancia, se encuentran destinados a ocupar un alto estatus en su grupo, modificando su testa de manera tabular oblicua (Romano *op. cit.*).

En la misma zona maya la modificación oblicua durante el Clásico se considera como una felinización, una emulación del jaguar, animal sagrado y símbolo de autoridad; en este sentido Tiesler menciona que en la zona costera de Veracruz aparece una modificación paralelepípeda asociada a la potencia mágico-religiosa venerada por los comerciantes, precisamente en un momento en que el comercio a grandes distancias contribuyó como vehículo para transmitir aspectos ideológicos entonces dominantes, denominado como un “nuevo orden internacional”; la autora indica que se trata de una nueva clase de élites comerciantes (Tiesler *et al.* 2009: 86-88).

Ante lo enunciado surgen las siguientes preguntas respecto al grupo de decapitados hallados en Teopancazco: ¿son teotihuacanos? ¿Los que tienen modificación intencional pertenecen a un linaje o grupo étnico? ¿Son representantes o líderes de grupo los dos individuos con deformación oblicua? ¿Estos personajes pertenecen al mismo grupo proveniente de la costa del Golfo que analizó Tiesler, y que se asentaron en este lugar?

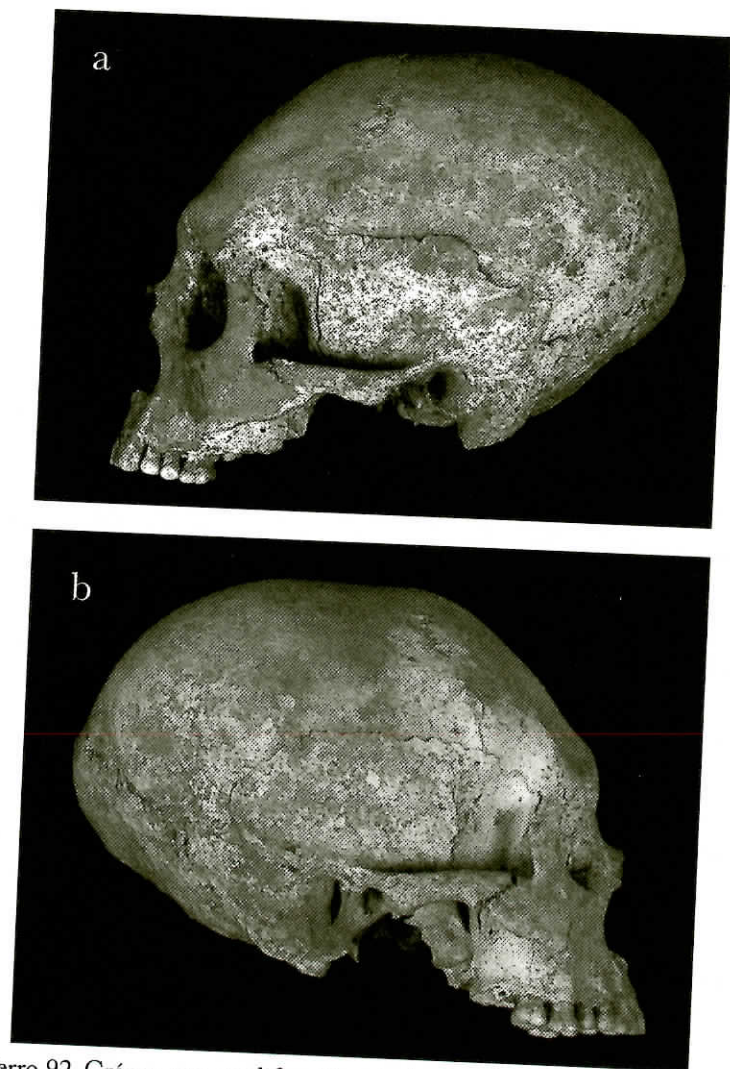


Figura 4. Entierro 92. Cráneo con modificación tabular oblicua a) en norma lateral izquierda y b) en norma lateral derecha (fotografías: R. Reyes).

Antes de resolver estas preguntas, es fundamental subrayar que dentro de un contexto funerario estas variables se utilizan para evaluar la posición, identidad y estatus social; en este grupo se ve una clara “distinción o diferenciación social”, ya que mientras más complejo es el sistema de interacción de un grupo, más diferenciación habrá entre sus integrantes (Tiesler 1994).

Siguiendo la propuesta metodológica para una interpretación social de la modificación cefálica de Tiesler, se plantea la conjunción de datos osteológicos e información arqueológica asociada al contexto funerario, basada en cuatro principios:

*Principio de esfuerzo y energía.* Indica el valor que tiene el entierro y su ofrenda para una sociedad, además de que refleja el rol o estatus social que el individuo tuvo en vida. El grupo de decapitados fue parte de un ritual funerario. Cada cabeza se colocó dentro de una cazuela en una fosa (área de actividad 144 y otras fosas cercanas) o sobre un templo vecino destruido (Manzanilla 2012). Quince casos muestran recubrimiento de cinabrio; Gazzola (2004) menciona que es un material con alto valor simbólico, generalmente relacionado con las élites. La fosa utilizada para depositar la mayoría de los entierros decapitados fue elaborada *ex profeso* para dichos personajes; sin duda, un sector de la sociedad en la que estas personas se desempeñaban y cumplían una función, les reconocieron su rol y estatus al seleccionar sólo sus cabezas y recubrirlas con cinabrio para ser parte del ritual mortuario. Su posible papel como sastres o como parte de un selecto grupo de artesanos les otorgó una posición social privilegiada. Otra posible explicación es que formaron parte de una facción que, con la transición de los periodos Tlamimilolpa al Xolalpan (ca. 350 dC), fue objeto de un ritual de terminación, como otros que hallamos en Teopancazco (Manzanilla 2012). Es curioso que sólo en Cerro de las Mesas, Veracruz, tengamos ejemplos de cráneos dispuestos dentro de vasijas de forma campaniforme y, por ende, similares a las de Teopancazco, en el firme de un piso (Drucker 1943).

*Principio de agrupamiento espacial.* Los cráneos de decapitados se encontraron al noreste de la plaza ritual muy cerca del altar, repartidos en dos grupos; el primero se compone de 20 entierros depositados en el cuarto C162F, es el agrupamiento más grande; le sigue un conjunto de nueve entierros ubicados en el cuarto 161, sobre un templo destruido; tres más se hallaron en el cuarto 154, y el resto está distribuido en distintos puntos del centro de barrio. Por su ubicación y número no muestran un patrón o asociación a alguna estructura en particular pero sí a un espacio específico al noreste de la plaza ritual principal (figura 5).

Este principio señala que la designación formal de un área como lugar de degradación mortuoria es indicativa de una organización social que se estructura según sus linajes familiares; pero no siendo Teopancazco un lugar de morada sino de interacción para el funcionamiento del barrio, es más probable que la disposición de los decapitados nos hable de un antiguo sector ritual de la época Tlamimilolpa (200-350 dC). Tal vez las personas depositadas en estos sectores sean los artesanos especializados del barrio, no sólo en la confección de trajes y tocados sino también en la elaboración de cestos y redes (Alvarado Viñas 2013); con respecto a las mujeres, el abanico de posibilidades se abre a opciones como: cónyuges de los líderes, personas que cumplían funciones muy específicas en las cadenas operativas durante el desarrollo o confección de las vestimentas para la élite que se elaboraban en este espacio o mujeres sacrificadas y colocadas como acompañantes de los principales.



Figura 5. Distribución de los decapitados con una mayor concentración en los cuartos C162F y C161 (elaborado por L.A. Alvarado).

*Principio de diferenciación o significado social.* El tratamiento mortuario varía según el papel social, o en sociedades jerárquicas el estatus es el conjunto de roles sociales que el individuo desempeñó, predeterminados desde el nacimiento. En cuanto a la modificación cefálica, el hecho de que su plasticidad sólo permita un cambio de su configuración durante la primera infancia de la persona, indica un patrón social determinado (Tiesler 1994: 39).

A partir de la muestra ósea, en Teopancazco las diferencias sociales se pueden enmarcar en cuatro categorías:

- a. los que no cuentan con modificación craneana y no pertenecen al grupo de decapitados recuperados en otros sectores del centro del barrio y con un tratamiento mortuario distinto respecto a los decapitados;
- b. dentro del grupo de los decapitados, los que no tienen modificación intencional de la cabeza (31 casos);
- c. de los siete personajes con modificación, cinco exhiben el tipo tabular erecto;
- d. los dos personajes con modelado oblicuo. Estos últimos pueden pertenecer a un linaje determinado y quizá son los líderes o dirigentes de la "casa fuerte". Su modelado cefálico es un símbolo de identidad y autoridad dentro de su grupo.

*Principio de complejización social.* La variabilidad en las costumbres funerarias refleja el grado de complejidad social; en una sociedad de este tipo puede observarse más diversidad en tratamientos y ofrendas mortuorios. Este principio no lo podemos generalizar a las formas de inhumar los restos mortales como los que aquí se presentan: los decapitados, los entierros formales (completos), los infantes, más los restos dispersos sin un aparente patrón mortuario; el material de estudio se compone sólo de entierros recuperados en el centro de barrio. Falta aún investigar más sectores para conocer otras probables formas de inhumar a los muertos de los habitantes de este barrio y quizá diferentes si se tratase de gente perteneciente a otro grupo étnico o nivel social distinto de los aquí presentados.

Las modificaciones de la cabeza de los personajes mencionados tenían que ser evidentemente visibles ante el resto de la sociedad teotihuacana, que denotaran un origen étnico distinto; existe una posibilidad muy alta de que la difusión de este rasgo cultural en Teotihuacan llegó con esta nueva élite que provenía del corredor que llevaba a la costa del Golfo. Ellos mantuvieron relaciones con los diversos puntos del corredor hacia la costa veracruzana, incluso quizá vínculos de parentesco, por supuesto creando lazos en la urbe teotihuacana y consolidando un grupo especializado que trabajaba en la confección de vestimentas con productos regionales que importaban a Teopancazco.

La modificación tabular oblicua que se identificó en dos individuos es un signo de autoridad, expresa un estatus social mayor aún al de las personas con modificación craneal erecta; quizá ambos pudiesen haber sido líderes o administradores de la "casa fuerte", quienes llevaban las riendas de la producción artesanal en Teopancazco previo a su declive. El control sobre estos productos a manera de aduana otorgó a los dirigentes del barrio un nivel especial, de índole económico-político.

A través de los estudios de isótopos estables (Morales *et al.* 2012) e isótopos de estroncio-87/86 (Schaaf *et al.* 2012) sabemos que el grupo de los decapitados provenía de distintas altitudes y sitios del corredor hacia la costa del Golfo, particularmente Puebla, Tlaxcala, Hidalgo y Veracruz, enfatizando el carácter multiétnico del centro de barrio. Curiosamente los dos individuos con el modelado tabular oblicuo provienen de altitudes un poco mayores a Teotihuacan, quizás la región del Cofre de Perote o el Pico de Orizaba.

## REFERENCIAS

ALVARADO VIÑAS, LUIS ADRIÁN

- 2013 Tejedores de grandezas. Un análisis de la población de Teopancazco, Teotihuacan, a través de sus actividades ocupacionales, tesis, Universidad Nacional Autónoma de México, México.

COMAS, JUAN

- 1966 *Manual de antropología física*, Instituto de Investigaciones Históricas, Universidad Nacional Autónoma de México, México.

DEMBO, ADOLFO Y JOSÉ IMBELLONI

- 1938 *Deformaciones intencionales del cuerpo humano de carácter étnico*, Nova (Biblioteca Humanior, III), Buenos Aires.

DRUCKER, PHILIP

- 1943 *Ceramic stratigraphy at Cerro de las Mesas, Veracruz, Mexico*, Smithsonian Institution (Bulletin, 141), Washington.

GAZZOLA, JULIE

- 2004 Uso y significado del cinabrio en Teotihuacan, M. E. Ruiz Gallut y A. Pascual Soto (eds.), *La costa del Golfo en tiempos teotihuacanos: propuestas y perspectivas. Memoria de la Segunda Mesa Redonda de Teotihuacan*, Instituto Nacional de Antropología e Historia, México.

LE BRETON, DAVID

- 2002 *Antropología del cuerpo y modernidad*, Nueva Visión, Buenos Aires.  
2007 [1999] *Adiós al cuerpo. Una teoría del cuerpo en el extremo contemporáneo*, La Cifra Editorial, México.

LÓPEZ AUSTIN, ALFREDO

- 1996 *Cuerpo humano e ideología. Las concepciones de los antiguos nahuas*, 2 vols., Instituto de Investigaciones Antropológicas, Universidad Nacional Autónoma de México, México.

MANZANILLA NAIM, LINDA R.

- 2006 Estados corporativos arcaicos. Organizaciones de excepción en escenarios excluyentes, *Cuicuilco*, 13 (36): 13-45.  
2011 Metrópolis prehispánicas e impacto ambiental: el caso de Teotihuacan a través del tiempo, Margarita Caballero y Beatriz Ortega (eds.), *Escenarios de cambio climático 1: Registros del Cuaternario en América Latina*, Universidad Nacional Autónoma de México, México: 287-319.  
2012 Introducción, Teopancazco, un centro de barrio multiétnico de Teotihuacan, Linda R. Manzanilla Naim (ed.), *Estudios arqueométricos del centro de barrio de Teopancazco en Teotihuacan*, Coordinación de Humanidades-Coordinación de la Investigación Científica, Universidad Nacional Autónoma de México, México: 17-66.

MANZANILLA NAIM, LINDA R. (ED.)

- 2012 *Estudios arqueométricos del centro de barrio de Teopancazco en Teotihuacan*, Coordinación de Humanidades-Coordinación de la Investigación Científica, Universidad Nacional Autónoma de México, México.

MORALES-PUENTE, PEDRO, EDITH CIENFUEGOS ALVARADO, LINDA R. MANZANILLA NAIM Y FRANCISCO JAVIER OTERO TRUJANO

- 2012 Estudio de la paleodieta empleando isótopos estables de los elementos carbono, oxígeno y nitrógeno en restos humanos y de fauna encontrados en el barrio teotihuacano de Teopancazco, L. R. Manzanilla (ed.), *Estudios arqueométricos del centro de barrio de Teopancazco en Teotihuacan*, Coordinación de la Investigación Científica-Coordinación de Humanidades, Universidad Nacional Autónoma de México, México: 347-423.

ROMANO PACHECO, ARTURO

- 1987 Iconografía cefálica maya, *Memorias del Primer Coloquio Internacional de Mayistas*, Universidad Nacional Autónoma de México, México: 25-41.

SCHAAF, PETER, GABRIELA SOLÍS, LINDA R. MANZANILLA, TEODORO HERNÁNDEZ, BECKET LAILSON Y PETER HORN

- 2012 Isótopos de estroncio aplicados a estudios de migración humana en el centro de barrio de Teopancazco, Teotihuacan, L. R. Manzanilla (ed.), *Estudios arqueométricos del centro de barrio de Teopancazco en Teotihuacan*, Coordinación de Humanidades-Coordinación de la Investigación Científica, Universidad Nacional Autónoma de México, México: 425-448.

TIESLER, VERA

- 1994 La deformación cefálica entre los mayas prehispánicos: una propuesta metodológica para su interpretación social, *TRACE*, 24: 34-41.
- 1999 Rasgos bioculturales entre los antiguos mayas. Aspectos arqueológicos y sociales, tesis, Universidad Nacional Autónoma de México, México.
- 2012 *Transformarse en maya. El modelado cefálico entre los mayas prehispánicos y coloniales*, Instituto de Investigaciones Antropológicas, Universidad Nacional Autónoma de México-Universidad Autónoma de Yucatán, México.

TIESLER, VERA, ARTURO ROMANO Y CARLOS PALLÁN

- 2009 Las formas cefálicas en las vísperas del periodo Posclásico. Implicaciones para el cambio social en el área maya, *Memorias. XVIII Encuentro Internacional: Los Investigadores de la Cultura Maya 2009*, vol. I, Universidad Autónoma de Campeche, Campeche: 85-96.

TORRES-ROUFF, CHRISTINA

- 2007 La deformación craneana en San Pedro de Atacama, *Estudios Atacameños: Arqueología y Antropología Surandinas*, 33: 25-38.

YÉPEZ, ROSAURA Y RAMÓN ARZÁPALO

- 2007 La práctica cultural de modificar el cuerpo como un texto de información e interpretación social para la antropología física. Una perspectiva semiótica, *Papeles de Trabajo*, 15: 75-108.

Las ideas y prácticas indígenas que tuvieron como objeto el modelado permanente de la cabeza de los infantes, sin duda acompañaron el desarrollo milenario de las culturas mesoamericanas y americanas en general. En la mayor parte de los inmensos territorios del Nuevo Mundo, las modificaciones cefálicas respondían a ideas genéricas impregnadas de una cosmovisión indígena diversificada, a la vez que unificada, y estaban indisolublemente engranadas con otras expresiones del pensamiento autóctono.

Esta obra reúne las aportaciones de reconocidos especialistas de diversas áreas disciplinarias (antropología física, arqueología, etnohistoria, lingüística, historia del arte y medicina), en torno a las interrogantes que plantea esa peculiar práctica prehispánica. Anclados en la Gran Mesoamérica, los trabajos ponen al día los conocimientos que tenemos desde sus más antiguos antecedentes hasta poco después de la Conquista, incluyendo también información sobre pueblos de Norteamérica y la región andina.



ISBN 978-607-30-0388-9

